

Oprava ledolamů Karlova mostu



Popis stavby

Po velké povodni v roce 2002 byly ledolamy Karlova mostu vážně poškozeny a byla nutná jejich generální oprava. Ta spočívala v kompletním odstranění záhozu uvnitř i vně ledolamů, demontáži vrchní stavby starých ledolamů a následným postupným vytahování starých dřevěných pilot a dalších prvků (např. ocelových kolejnic), které po předchozích opravách prováděných v minulosti ve dně zůstaly. Nové dřevěné piloty z červeného dubu byly následně zaberaněny do říčního dna, které bylo rozvolněno předvrty průběžným šnekem. Nové piloty jsou opřeny až o skalní podloží, což se při předcházejících opravách nikdy nepodařilo. Po jejich instalaci následovalo osazení celé nové vrchní části ledolamů. Pro historickou kontinuitu byly v koruně ledolamů ponechány některé původní prvky. Součástí dokončovacích prací bylo obnovení záস্যu ledolamů lomovým kamenem.

Výměry

Celkem: 7 ks ledolamů,
Odtěžení nánosů: 1990 m³,
Tahání pilot: 238 ks,
Beranění pilot (červený dub): 105 ks,
Doplnění kamenného záhozu do ledolamu: 630 m³,
Vrchní stavba: cca 160 m³ kruhových trámů z červeného dubu.

Zákazník

TSK, Štefánikova 23, Praha 5

Investor

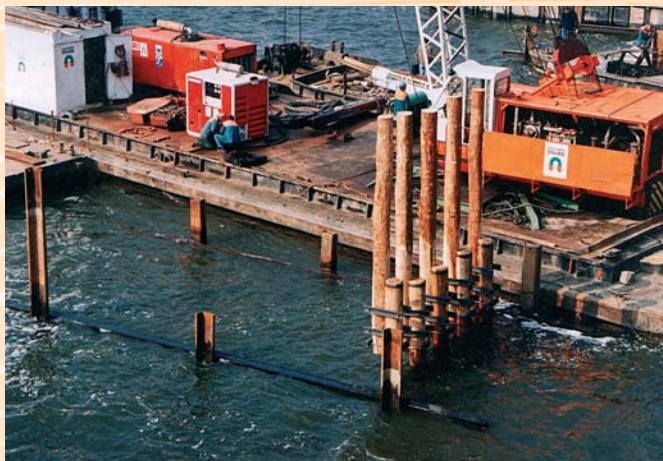
Hlavní město Praha, Mariánské náměstí 2, Praha 1

Cena

30,5 mil. Kč

Rok

2004–2005



Reconstruction of ice aprons of the Charles Bridge



Contract description

After the huge floods in 2002 the Charles Bridge ice aprons were severely damaged and required a complex reconstruction. It consisted in complete removal of the backfill both inside and outside of the ice aprons, dismantling of the upper structure of all old ice aprons and subsequent incremental extraction of old wooden piles and other elements (e.g. steel rails) that were left on the riverbank during previous reconstructions in the past. New wooden piles from red oak were then driven into the riverbed that was beforehand eased by pre-drills with a continuous flight auger. The new piles are propped against the bedrock. This was not achieved by any of the previous reconstructions. After fitting in the piles the complete new upper part of ice aprons was installed. Some of the original elements were left at ice aprons capitals to provide historical continuity of the structure. The finishing works included replacement of ice aprons backfill with quarry stone.

Measures

In total: 7 pieces of ice aprons,
Excavation of deposit: 1990 m³,
Extracting of piles: 238 pcs.,
Ramming of piles (red oak): 105 pc,
Refilling of the stone backfill to ice aprons: 630 m³,
Upper structure: approx. 160 m³ of circular beams from red oak.

Client

TSK, Štefánikova 23, Praha 5

Investor

The City of Prague, Mariánské náměstí 2, Praha 1

Price

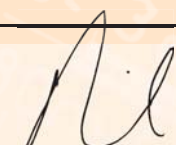
1,05 mil. EUR

Year

2004–2005

Potvrzujeme, že práce byla provedena dle požadavků objednatele, v odpovídající kvalitě, v souladu s projektovou dokumentací a smlouvou o dílo.

We hereby confirm that work was carried out in accordance with the contractor's demands and quality requirements, and in line with both project documentation and the contract.


Ing. Michal Pietsch, TSK



ZAKLÁDÁNÍ STAVEB®

ZAKLÁDÁNÍ STAVEB, a. s., Dobronická 1371, 148 26 PRAHA 4 - Libuň
kontaktní adresa:
K Jezu 1, P.O. Box 21, 143 01 Praha 4 - Modřany, CZECH REPUBLIC
tel.: +420 244 004 111, fax: +420 241 773 713
e-mail: mailbox@zakladani.cz, www.zakladani.cz